

# Module : Envoi de SMS

## A lire en premier

Ce document est un manuel de référence comportant la description de l'installation et des fonctionnalités du **Module Envoi de SMS** pour **Visual Planning**.

Le **Module Envoi de SMS** est une option facultative. Il s'agit d'une installation complémentaire permettant l'envoi de SMS. Si cette option n'est pas souscrite, les menus correspondants ne sont pas apparents dans Visual Planning.

**Pré requis** : la lecture de certains chapitres de ce manuel suppose que vous ayez de bonnes connaissances sur **VISUAL PLANNING** : reportez-vous si nécessaire au manuel utilisateur.

Le manuel est composé des chapitres suivants :

- Installation du module SMS : pour installer l'application et s'assurer de son bon fonctionnement ;
- Utilisation : pour paramétrer et lancer les fonctionnalités

## Installation & Prérequis techniques

Le **Module Envoi de SMS** a été validé pour Visual Planning monoposte et Visual Planning Serveur en version 4.4.

Le poste hébergeant Visual Planning doit être connecté à Internet.

Le client souhaitant envoyer des SMS ne peut pas utiliser son propre serveur d'envoi de SMS : il doit nécessairement utiliser le service (et les consommations afférentes) d'envoi de SMS proposé par STILOG I.S.T..

Pour effectuer l'installation, il est nécessaire d'être en possession du fichier constituant la livraison du plugin. Il s'agit d'un fichier ayant l'extension **vpp** (**V**isual **P**lanning **P**lugin).

Puis il faut déployer ce fichier selon la méthode correspondant à votre configuration : reportez-vous si nécessaire au manuel d'installation des plugins et services.

Pour utiliser un compte SMS autre que celui par défaut, connectez-vous au site de notre fournisseur à l'adresse <http://www.esendex.fr/> afin de créer votre propre compte.

## Utilisation

### OBJET

Le **Module Envoi de SMS** permet d'envoyer des SMS à partir de Visual Planning, et se décompose en deux modules :

- Un module permet de paramétrer la structure des SMS et les conditions d'envoi : déclenché à partir du menu Outils
- Un module permet d'envoyer un sms : déclenché à partir du menu contextuel des événements.



Chacun de ces deux modules peut faire l'objet de contrôle de droits : on peut via AdminVP décider des utilisateurs ayant accès à l'un ou l'autre de ces modules.

## MODULE DE PARAMETRAGE

Le module s'exécute à partir de l'entrée **Paramétrage des SMS...** dans le menu **Outils** de Visual Planning. L'activation du menu fait apparaître la fenêtre suivante :

Paramétrage des SMS

Paramétrez l'envoi des événements sous Forme de SMS

Paramètres Modèles

Utiliser votre compte Esendex

Nom utilisateur

Mot de passe

Compte

Marquer l'événement comme étant envoyé

Permettre l'envoi de SMS de plus de 160 caractères

Envoi automatique (utilise le modèle)

✓ Valider ✗ Annuler

Si le menu **Outils / Paramétrage des SMS...** n'apparaît pas, ou apparaît grisé, cela peut être dû au fait que :

- Le module est mal installé
- Le module utilisé ne respecte pas les prérequis structurels

## Onglet Paramètres

Par défaut, le **Module Envoi de SMS** utilise un compte d'accès Esendex détenu par STILOG I.S.T. (Esendex est le serveur de SMS utilisé pour le routage des SMS).

**Utiliser votre compte Esendex** permet de déterminer des paramètres de connexion autres que ceux par défaut. La Société

STILOG I.S.T. s'engage sur le caractère confidentiel des données saisies pour définir le compte.

**Marquer l'événement** indique la date d'envoi du SMS dans le formulaire de l'événement. Si ce paramètre est actif, et que l'événement envoyé est associé à un formulaire qui contient une rubrique intitulée **Commentaires**, alors cette rubrique est mise à jour avec la date d'envoi du SMS, ainsi que le nom de l'utilisateur qui a activé cet envoi. Si la rubrique **Commentaires** n'existe pas et que le paramètre est actif, le SMS sera envoyé mais l'événement ne pourra pas être marqué.

Il est conseillé de définir la rubrique **Commentaires** comme étant de type texte d'une longueur de 60 caractères.

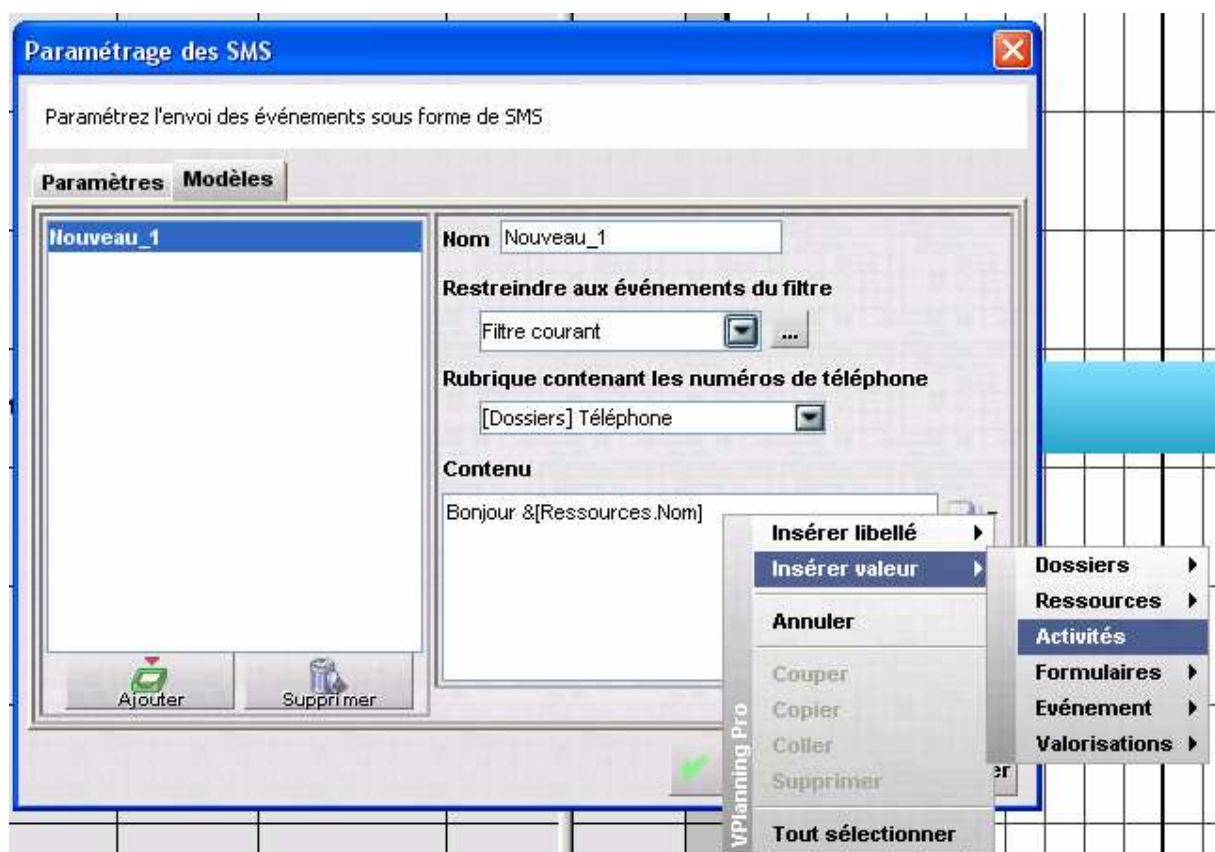
**Permettre l'envoi de SMS de plus de 160 caractères** permet d'envoyer des SMS longs.

Si **Utiliser votre propre compte Esendex** est coché, il faut activer une option sur ce compte :

- se rendre sur <http://www.esendex.fr/>
- se connecter
- aller dans Options
- aller dans API/SDK
- cocher « Autoriser les longs messages par API »

**Envoi automatique** permet de déclencher l'envoi d'un simple clic, sans saisir le contenu du SMS. Celui-ci aura été préalablement enregistré en tant que modèle.

## Onglet Modèles



Il est possible de définir autant de modèles de SMS que nécessaire.

Pour chaque modèle, il faut définir le filtre d'événements sur lequel l'appliquer. Cela signifie que seuls les événements respectant le filtre d'événements peuvent utiliser le modèle pour l'envoi d'un SMS.

Il faut aussi définir la rubrique (de ligne, d'icône-modèle, de formulaire ou d'événement) qui contient le numéro de téléphone portable du destinataire du SMS. La rubrique doit être de type texte. Le format du numéro de téléphone doit remplir les conditions suivantes :

- Le numéro peut contenir les caractères espace, point (.), plus (+) ou moins (-)
- Le numéro doit débuter par **06** ou par un indicatif (**0041** ou **+33** par exemple)

Il faut ensuite définir le message dans la zone de texte. Il est possible, dans cette zone, de saisir du texte libre. Il est également possible d'y insérer du texte formaté qui sera interprété lors de l'envoi du SMS.

L'insertion de texte formaté est accessible par un clic droit dans la zone de texte, ou par clic sur l'icône située à droite de la zone de texte.

Le menu propose d'insérer :

- Des libellés : intitulés des entités du planning
- Des valeurs : valeur de l'entité pour l'événement sélectionné

Par exemple, l'insertion du libellé de la rubrique **Nom** pour les **Personnes** affichera **Nom** dans la zone de texte. L'insertion de la valeur de la rubrique **Nom** pour les **Personnes** affichera **&[Personnes.Nom]** dans la zone de texte et sera par la suite interprété en **DUGARS** ou **DUPONT** par exemple.

### ENVOI DES SMS

Le module s'exécute à partir de l'entrée **Envoi de SMS...** du menu contextuel des événements.

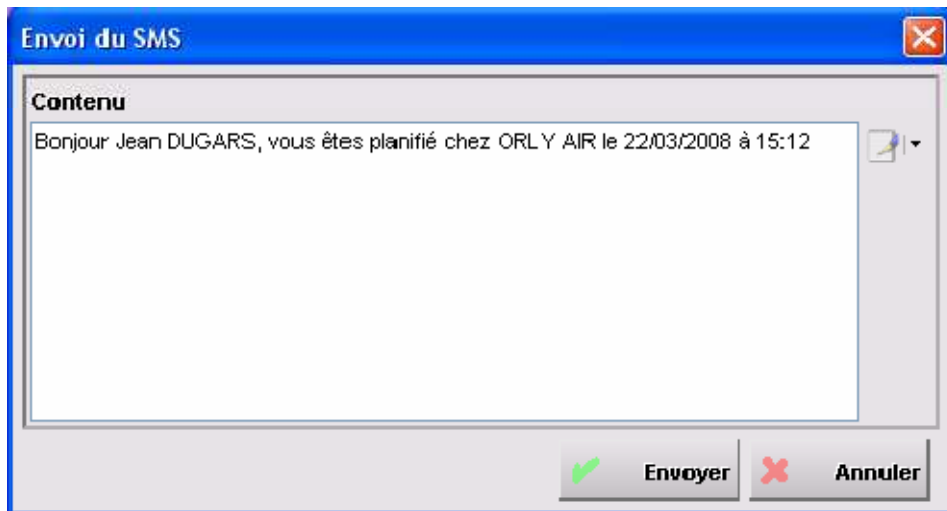
Si plusieurs modèles de SMS peuvent être utilisés pour l'événement sélectionné, c'est-à-dire si l'événement répond aux critères de plusieurs filtres parmi ceux utilisés lors du paramétrage des modèles, alors la fenêtre suivante apparaît :



Cette fenêtre permet de sélectionner le modèle à utiliser pour l'envoi du SMS pour l'événement sélectionné.

Si l'envoi automatique n'est pas activé, la fenêtre suivante apparaît :





La zone de texte permet de visualiser le contenu du SMS qui sera envoyé.

Il est possible, dans cette zone, d'ajouter ou supprimer du texte libre.

Il est également possible, dans cette zone, d'insérer du texte qui dépend des entités du planning. Ce texte sera interprété immédiatement. Les modifications apportées au contenu du SMS ne sont pas sauvegardées dans le modèle lors de l'envoi.

