

# Module : Plan de charge

## Manuel de référence

### A lire en premier

#### INTRODUCTION

Ce document est un manuel de référence. Il comporte une description de l'installation et des fonctionnalités du **Module Plan de charge** de **Visual Planning**.

Le **Module Plan de charge** est une option facultative. Il est intégré en tant qu'installation complémentaire. Si cette option n'est pas souscrite, les menus correspondants ne sont pas apparents dans **Visual Planning**.

Pré requis : la lecture de certains chapitres de ce manuel suppose que vous ayez de bonnes connaissances sur **VISUAL PLANNING** : reportez-vous si nécessaire au manuel utilisateur.

Le manuel est composé des chapitres suivants :

Installation du **Module Plan de charge** : pour installer l'application s'assurer de son bon fonctionnement ;

Utilisation : pour lancer les fonctionnalités

Prérequis de bon fonctionnement : pour s'assurer que le **Module Plan de charge** soit bien opérationnel

#### PRE-REQUIS TECHNIQUES

Le **Module Plan de charge** a été développé et validé pour :

- VISUAL PLANNING :

- Configurations mon postes et serveurs
- Version 4.4 et suivantes

### Installation du Module

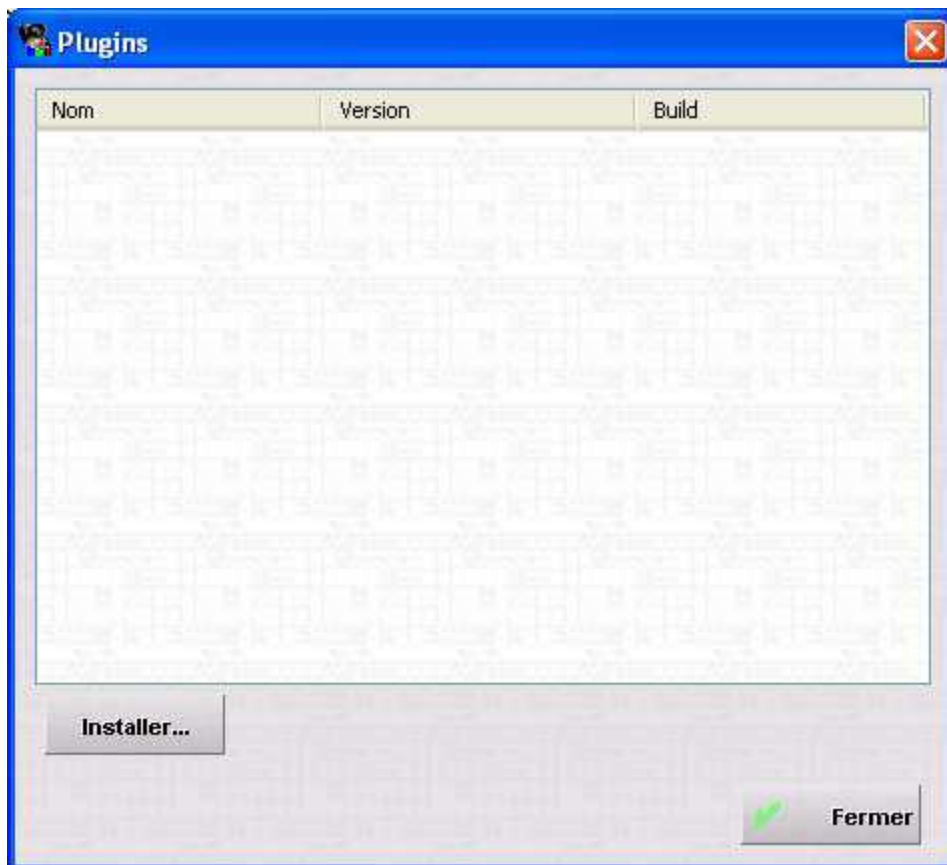
#### INSTALLATION

Pour effectuer l'installation, il est nécessaire d'être en possession du fichier **workload.vpp** et avoir la capacité d'utiliser l'application **AdminVP**.

L'installation est mise en oeuvre à partir de l'option **Plug-in...** du menu **Outils** de l'application **AdminVP**.

La fenêtre suivante apparaît :





L'activation du bouton **Installer** fait apparaître une boîte de sélection de fichier, permettant de sélectionner le fichier **workload.vpp**.

A la validation de la boîte de sélection de fichier le **Module Plan de charge** est installé.



Il faut alors redémarrer **AdminVP** pour que les modifications soient prises en compte.

En activant à nouveau l'option **Plug-in...** du menu **Outils** de l'application **AdminVP**, la fenêtre doit comporter les deux lignes suivantes :

Nom	Version	Build
Workload Param	1.0	080721
WorkLoad View	1.0	080721

Le **Module Plan de charge** est alors prêt à être utilisé.



## Utilisation

### OBJET

Le **Module Plan de charge** permet de définir dans **VISUAL PLANNING** des objectifs sur différents critères afférents aux événements du planning (nombre, durées, valorisation, ...).

La définition de ces objectifs se fait par période de temps plus ou moins fine et constitue la phase de paramétrage du module.

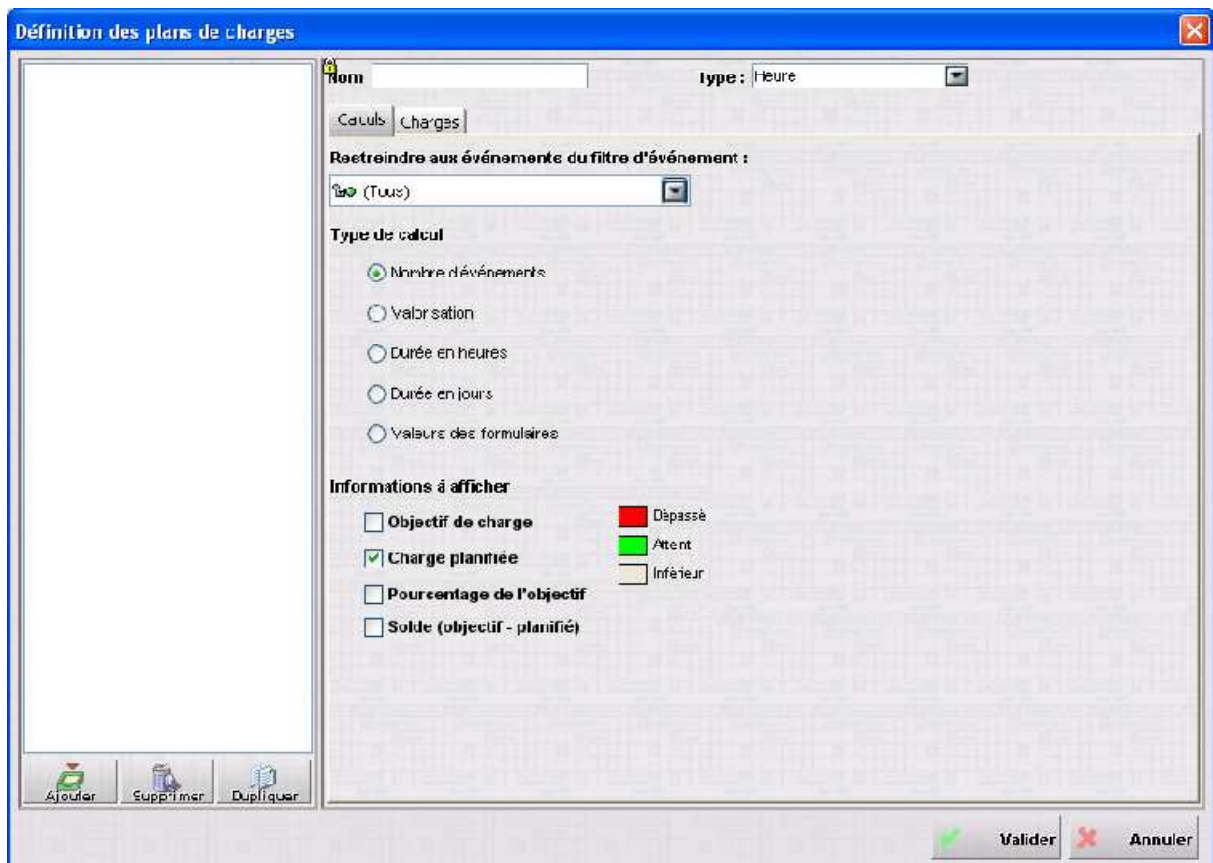
Le module permet alors la visualisation et le contrôle en temps réel de la charge planifiée calculée en fonction du critère choisi et des événements existants dans le planning.

### PARAMETRAGE

#### Menu de lancement

Le paramétrage du **Module Plan de charge** s'effectue à partir d'une nouvelle entrée **Paramétrage des charges...** dans le menu **Outils** de Visual Planning.

La fenêtre de paramétrage constituée d'une liste contenant tous les plans de charges définis pour le planning utilisé de trois boutons permettant de gérer le contenu de la liste précédente et de deux onglets permettant de définir les paramètres du plan de charge sélectionné dans la liste.



Pour créer un nouveau plan de charge il faut activer le bouton Ajouter. Par défaut le plan de charge créé se nomme **Nouveau** et est ajouté à la liste.

Le champ **Nom** permet de donner un nom spécifique au plan de charge sélectionné.

### Paramètres de calcul

Cet onglet permet de caractériser les calculs qui seront effectués lors de l'utilisation du plan de charge sélectionné dans la liste de gauche de la fenêtre, ainsi que les résultats qui seront affichés.

#### Filter

La liste déroulante **Restreindre Aux événements du filtre d'événements** permet de choisir le filtre d'événements du planning utilisé qui sera pris en compte par les calculs de charges.

#### Type de calcul

On désigne dans cette zone la nature de l'information numérique à prendre en compte, ainsi que certaines options de traitement.

#### Types de calculs proposés

Type de calcul

- Nombre d'événements
- Valorisation
- Durée en heures
- Durée en jours
- Valeurs des formulaires

**Nombre d'événements** : rappelons que chaque événement compte pour **1** et cela quelque soit son type et sa durée.

**Valorisation** : Permet de totaliser un ou plusieurs **postes de valorisation**. Un encadré spécial (voir ci-dessous) permet de choisir les postes et les unités.

**Durée en heures ou en jours** : Les calculs porteront sur la **durée** des événements (champ **Durée** des propriétés des événements).

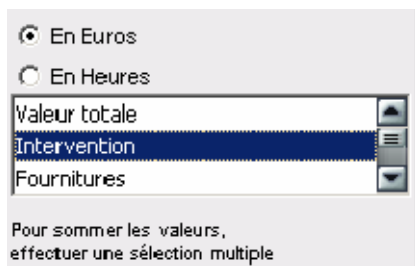
Si on choisit **Durée en heures**, les événements **journaliers** seront **convertis en heures**, et réciproquement.

**NB** : Les règles de **conversion Jours**  **Heures** sont explicitées dans le paragraphe :

#### Informations complémentaires sur les valorisations

Lorsque l'on choisit de totaliser des **valorisations**, l'encadré suivant s'affiche :





**Liste des postes de valorisation** : on peut choisir, soit la *valeur totale* (exprimée nécessairement dans l'*unité de valorisation globale*) soit un ou plusieurs postes de valorisation. Si plusieurs postes sont sélectionnés, leur **somme** sera calculée.

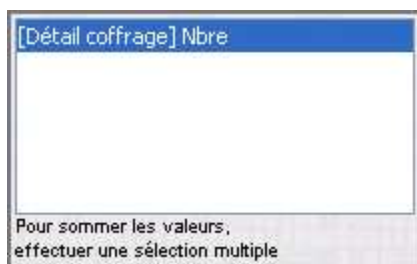
**NB** : Pour sélectionner plusieurs postes, utilisez **Ctrl + Clic**).

**En unités de valorisation globale** (*Euros* dans la figure ci-dessus) : les résultats sont affichés en **unités globales**, après conversion à partir de la valeur unitaire de chaque poste définie dans le paramétrage des postes de valorisation.

**En unité de valorisation du poste** (*Heures* dans la figure ci-dessus) : les résultats sont exprimés dans l'**unité du poste** (ou des postes sélectionnés, s'ils partagent la même unité).

#### Informations complémentaires sur les valeurs des formulaires

Lorsque l'on choisit de totaliser des **valeurs des formulaires**, l'encadré suivant s'affiche :



**Liste des rubriques numériques des formulaires** : on peut choisir, une ou plusieurs rubriques numériques de formulaires. Si plusieurs rubriques sont sélectionnées, leur **somme** sera calculée.

**NB** : Pour sélectionner plusieurs postes, utilisez **Ctrl + Clic**).

#### Informations à afficher

##### Objectif de charge

Si cette option est cochée, la valeur d'objectif définie dans le plan de charge sera affichée.

##### Charge planifiée

Si cette option est cochée, la valeur de la charge dans le planning qui est le résultat du calcul choisi en fonction des événements existant dans le planning sera affichée.

##### Pourcentage de l'objectif

Si cette option est cochée, la charge planifiée sera affichée en pourcentage de l'objectif.

**Par exemple**, si la valeur calculée est de **15** et si l'objectif est de **20**, on calculera :

Valeur = 15



Valeur en pourcentage = 75 %

### Solde (objectif – planifié)

Si cette option est cochée la différence : **Objectif de charge – Charge planifiée** sera affichée.

### Code couleur d'alerte

Un code couleur sera affiché en fond de case sur la colonne de totaux, en fonctions de trois couleurs paramétrables :

Couleur **Dépassé** si Charge planifiée > Objectif de charge

Couleur **Atteint** si Charge planifiée = Objectif de charge

Couleur **Inférieur** si Charge planifiée < Objectif de charge

Il est possible de modifier les couleurs des alertes en cliquant avec le bouton gauche sur chaque couleur de la petite **palette de légende**.

### Définition des charges

Cet onglet permet de définir les valeurs des objectifs de charges par période type choisie. Cette définition s'effectue à l'aide de tableau de saisie donc chaque cellule contient un objectif de charges pour une période donnée.

Le contenu des cellules pour lesquelles une valeur à été saisie par l'utilisateur est représenté en **gras**. Il possible d'effectuer des copier/coller entre cellules, soit par les raccourcis **Ctrl+C** et **Ctrl+V**, soit en utilisant le menu contextuel affiché lors d'un clic gauche sur une cellule de tableau.

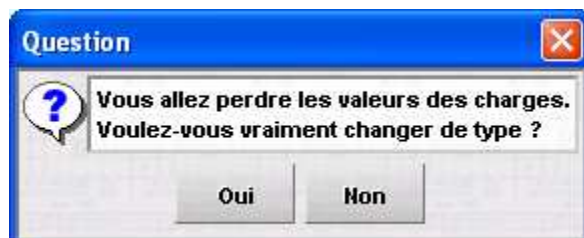


### Type de période

La liste déroulante **Type** permet de choisir la finesse à laquelle les objectifs de charges sont définis. Cette finesse peut être choisie parmi la liste suivante :

- ¼ heure
- ½ heure
- Heure
- ½ journée
- Journée
- Semaine

Lorsque vous sélectionnez le type voulu, la fenêtre suivante apparaît :



Afin de vous informer que toutes les valeurs de charges préalablement définies pour le plan de charge sélectionné seront perdues.

www.tempoconseil.com



### Semaine type

Ce tableau permet de définir les valeurs des objectifs de charges pour une semaine type. Cette semaine type est utilisée par défaut pour tout le planning.

Valeur	0	1	2	3	4	5	6	7	8	9	10	11	12	13	14	15	16
lun.	0	0	0	0	0	0	0	0	0	0	0	0	0	0	0	0	0
mar.	0	0	0	0	0	0	0	0	0	0	0	0	0	0	0	0	0
mer.	0	0	0	0	0	0	0	0	0	0	0	0	0	0	0	0	0
jeu.	0	0	0	0	0	0	0	0	0	0	0	0	0	0	0	0	0
ven.	0	0	0	0	0	0	0	0	0	0	0	0	0	0	0	0	0
sam.	0	0	0	0	0	0	0	0	0	0	0	0	0	0	0	0	0

La structure de ce tableau dépend du type de période choisie :

- ¼ heure : une ligne par jour de la semaine et une colonne par ¼ heure dans la journée.
- ½ heure : une ligne par jour de la semaine et une colonne par ½ heure dans la journée.
- Heure : une ligne par jour de la semaine et une colonne par heure dans la journée.
- ½ journée : une ligne unique et une colonne par ½ journée de la semaine.
- Journée : une ligne unique et une colonne par journée de la semaine.
- Semaine : une cellule unique contenant l'objectif de charge d'une semaine type.

### Tout le planning

Ce tableau permet de définir les valeurs des objectifs de charges pour toutes les périodes du planning. Par défaut, les objectifs de charge définis dans le tableau **Semaine type** sont utilisés.

Journée du	0	1	2	3	4	5	6	7	8	9	10	11	12	13	14	15	16
01/01/2007	0	0	0	0	0	0	0	0	0	0	0	0	0	0	0	0	0
02/01/2007	0	0	0	0	0	0	0	0	0	0	0	0	0	0	0	0	0
03/01/2007	0	0	0	0	0	0	0	0	0	0	0	0	0	0	0	0	0
04/01/2007	0	0	0	0	0	0	0	0	0	0	0	0	0	0	0	0	0
05/01/2007	0	0	0	0	0	0	0	0	0	0	0	0	0	0	0	0	0
06/01/2007	0	0	0	0	0	0	0	0	0	0	0	0	0	0	0	0	0
07/01/2007	0	0	0	0	0	0	0	0	0	0	0	0	0	0	0	0	0
08/01/2007	0	0	0	0	0	0	0	0	0	0	0	0	0	0	0	0	0
09/01/2007	0	0	0	0	0	0	0	0	0	0	0	0	0	0	0	0	0
10/01/2007	0	0	0	0	0	0	0	0	0	0	0	0	0	0	0	0	0
11/01/2007	0	0	0	0	0	0	0	0	0	0	0	0	0	0	0	0	0
12/01/2007	0	0	0	0	0	0	0	0	0	0	0	0	0	0	0	0	0
13/01/2007	0	0	0	0	0	0	0	0	0	0	0	0	0	0	0	0	0

La structure de ce tableau dépend du type de période choisie :

- ¼ heure : une ligne par jour et une colonne par ¼ heure dans la journée.
- ½ heure : une ligne par jour et une colonne par ½ heure dans la journée.
- Heure : une ligne par jour et une colonne par heure dans la journée.
- ½ journée : une ligne par semaine et une colonne par 1/2 journée dans la semaine.
- Journée : une ligne par semaine et une colonne par journée dans la semaine.
- Semaine : une ligne par semaine et une seule colonne.



### Importer les objectifs

Il est possible d'importer les objectifs de charges en activant le bouton Importer. La boîte de sélection de fichier permet de choisir le fichier contenant les objectifs. Celui-ci doit être un fichier texte dont chaque ligne est structurée comme suit :

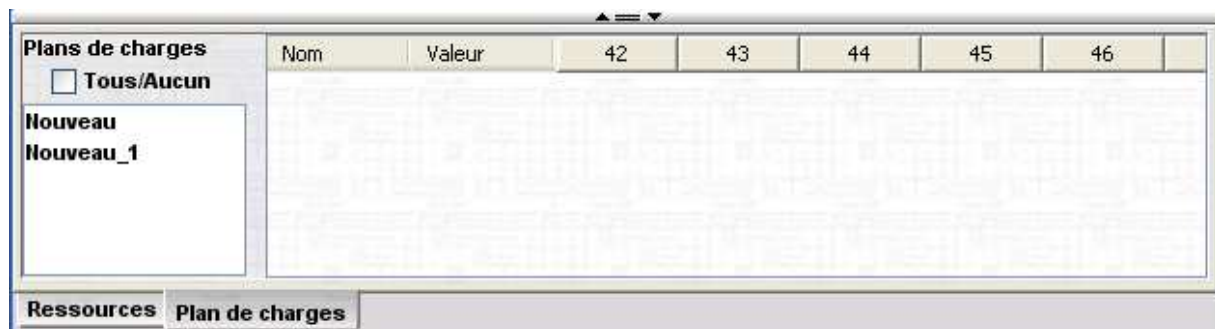
### Date; objectif

Où **Date** est la date de début de la période au format JJ/MM/AAAA HH:mm, et **objectif** est la valeur de l'objectif pour cette période.

## CONTROLE DES CHARGES

### Accès

Le contrôle des plans de charges s'effectue dans un nouvel onglet intitulé **Plans de charges** en bas à gauche de la fenêtre principale de Visual Planning.



### Sélection des plans contrôlés

La liste à gauche de l'onglet permet de sélectionner les plans de charges à contrôler parmi l'ensemble des plans de charges définis dans la phase de paramétrage.

Une case à cocher **Tous/Aucun** ne permet de faciliter la sélection de tous les plans de charges existants.

### Visualisation des résultats

Lorsqu'un plan de charge est sélectionné dans la liste, les résultats à afficher des calculs qui le caractérisent, sont visibles dans le tableau de droite de l'onglet.

Ce tableau est constitué des mêmes colonnes que celles définies par l'échelle de temps du planning, permettant ainsi une lecture des résultats en regard de la partie du planning affichée au dessus.

Il comporte autant de lignes que nécessaire pour afficher tous les résultats des divers plans de charges sélectionnés.

Quand pour un plan de charge les objectifs ont été définis à une échelle supérieur à l'échelle de temps utilisée dans le planning, alors le résultat ne peut pas être calculé, les cellules correspondantes dans le tableau contiennent alors **NaN** dans une couleur grise.

NaN



Les résultats sont recalculés à chaque manipulation qui les impactes dans le planning.  
 En fonction des caractéristiques du plan de charge, les couleurs des cellules sont modifiées suivant la comparaison entre la charge planifiée et l'objectif de charge défini par le plan.

Plans de charges		Nom	Valeur	10	11	12	13	14
<input checked="" type="checkbox"/>	Tous/Aucun	Nouveau	Planifié	14	14	14	14	14
		Nouveau_1	Planifié	14	14	14	14	14
			Objectif	8	15	14	20	14
			Solde	-6	1	0	6	0

