

VPMobile

A lire en premier

Ce document est un manuel de référence comportant la description de l'installation et des fonctionnalités du Module **VPMobile** pour **Visual Planning**.

Le Module **VPMobile** est une option facultative. Il s'agit d'une installation complémentaire permettant de consulter et modifier vos plannings à partir d'un téléphone portable. Si cette option n'est pas souscrite, les menus correspondants ne sont pas apparents dans Visual Planning.

Prérequis : la lecture de certains chapitres de ce manuel suppose que vous ayez de bonnes connaissances sur **VISUAL PLANNING** : reportez-vous si nécessaire aux manuels d'utilisation ou d'administration. Le manuel est composé des chapitres suivants :

- Installation du Module **VPMobile** : pour installer l'application et s'assurer de son bon fonctionnement;
- Définition des utilisateurs ;
- Utilisation : pour paramétrer et lancer les fonctionnalités

Installation & Prérequis

PREREQUIS TECHNIQUES

Le Module **VPMobile** a été validé pour Visual Planning Serveur en version 4.4 (build 090506 et suivants). Il nécessite un terminal mobile (téléphone GSM, PDA, netbook...) connecté à Internet et un navigateur compatible xhtml. Les navigateurs sur lesquels **VPMobile** a été testé et validé sont : Internet Explorer, Firefox, Opéra, Opera Mini. Les OS sur lesquels **VPMobile** a été testé sont Windows Mobile et Blackberry OS.

INSTALLATION

Le module **VPMobile** s'installe :

- comme les autres Modules disponibles pour **VISUAL PLANNING**,
- à partir de l'entrée *Plugin* du menu *Outils* dans **AdminVP**
- via le bouton *Installer*
- et le fichier *VPMobile_AAMMJJ.vpp* fourni lors de la livraison.

Pour une procédure détaillée de l'installation, merci de vous reporter au Manuel *_fr_VP44_Installation plugin et services*.

Définition des utilisateurs

UTILISATEURS

Une fois installé, **VPMobile** se comporte comme les licences Visual Planning et Full viewers :

- Il faut associer à la licence les logins des utilisateurs devant pouvoir utiliser **VPMobile**.
- Les informations visibles et modifiables par les utilisateurs de





VPMobile sont sensibles :

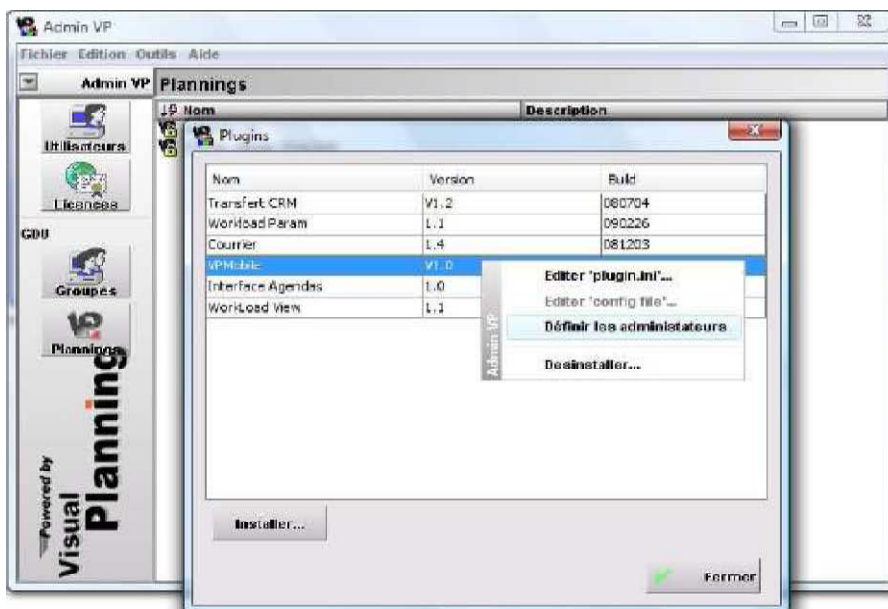
- aux paramètres de l'accès mobilité
- aux droits GDU définis dans AdminVP

Important !

Les droits GDU utilisés pour contrôler l'accès aux données par les utilisateurs autorisés sont les droits sur événements (pour plus d'information sur ces droits, reportez-vous au manuel d'administration et paramétrage de Visual Planning, accessible en ligne : <http://www.visual-planning.com/doc44/adminvp/fr/>)

ADMINISTRATEURS

L'accès aux paramètres de **VPMobile** est limité aux utilisateurs identifiés comme « administrateurs ». La définition d'un utilisateur en tant qu'administrateur de **VPMobile** se fait dans AdminVP, par l'entrée **Plugins** du menu **Outils**, puis par clic droit sur le nom VPMobile :



Paramétrage et Utilisation

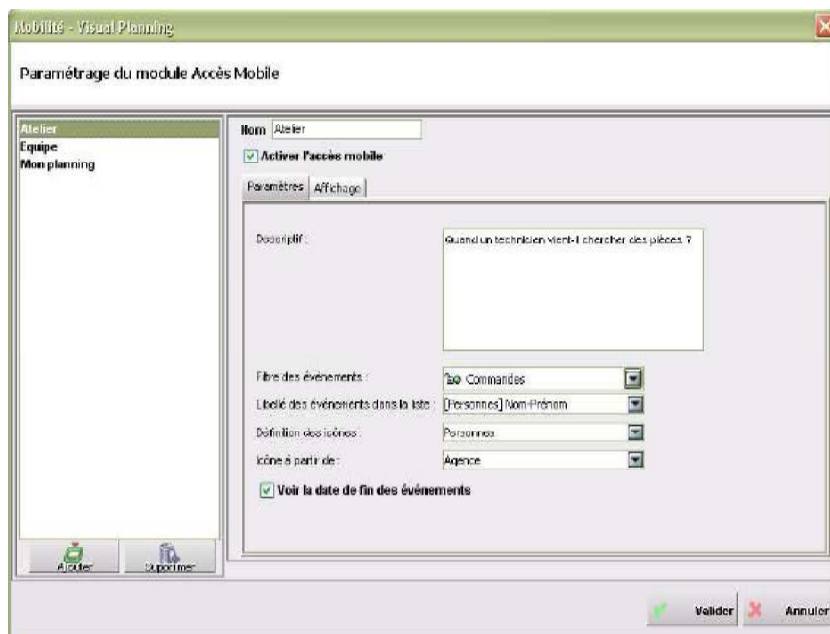
OBJET

Le **Module VPMobile** permet l'accès aux données de vos plannings à partir d'un terminal mobile (smartphone, PDA...), et se compose :

- D'une interface de paramétrage (contextes d'affichages visibles, définition des informations visibles ou modifiables)
- De l'interface d'utilisation accessible par une URL

PARAMETRAGE

Le module s'exécute à partir de l'entrée **Paramétrage de l'accès mobilité...** dans le menu **Outils** de Visual Planning. L'activation du menu fait apparaître la fenêtre suivante :



Si le menu **Outils / Paramétrage de l'accès mobilité...** n'apparaît pas, ou apparaît grisé, cela peut être dû au fait que :

- Le module est mal installé
- Le module utilisé ne respecte pas les pré requis structurels

Onglet Paramètres

Il est possible de définir autant de contextes d'affichage mobiles que nécessaire.

Activer l'accès mobile ajoute le contexte d'affichage aux contextes visibles dans l'application Mobile.

Filtre des événements permet de définir quel filtre est appliqué dans le contexte d'affichage. Seuls les événements répondant aux critères de ce filtre seront affichés dans l'application Mobile.

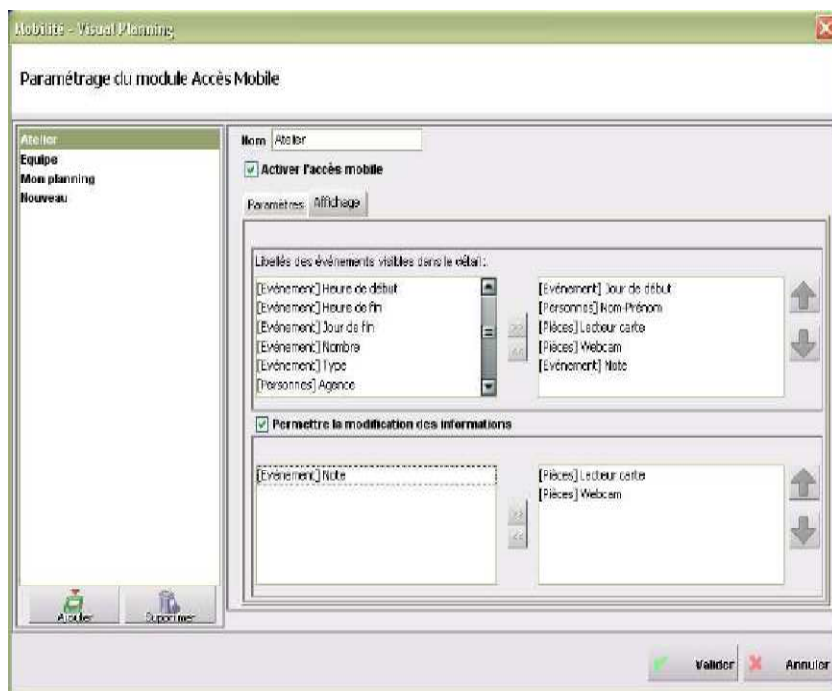
Libellé des événements permet de choisir quelle rubrique identifiera les événements sur le téléphone. **Définition des icônes** permet d'indiquer quelle dimension sera utilisée pour l'icône.



Icône à partir de permet de définir la rubrique de ligne utilisée pour la construction de l'icône (dans le cas d'icônes définies à partir de la dimension des lignes).

Pour chaque événement visible dans l'application Mobile, la date de début est affichée. La date de fin n'est affichée que si **Voir la date de fin des événements** est coché.

Onglet Affichage



La liste des attributs permet de définir les informations du planning qui seront visibles dans l'application Mobile. Parmi les attributs sélectionnés, certains sont proposés dans la liste des attributs modifiables. Les attributs modifiables sont :

- les rubriques de formulaires,
- la couleur,
- la note de l'événement,
- la durée de l'événement
- les dates de début et de fin
- les heures de début et de fin.


Dans l'application Mobile, seuls les attributs sélectionnés pour être modifiés seront éditables, à condition que **Permettre la modification des informations** soit coché.

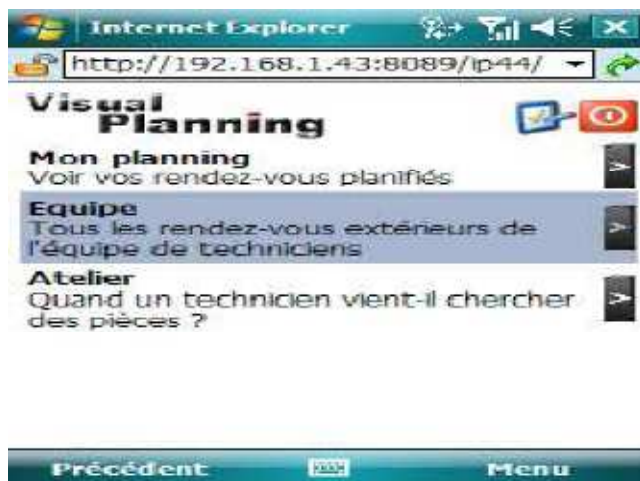


UTILISATION DE L'APPLICATION MOBILE

La connexion à l'application Mobile se fait par un navigateur en saisissant une url de la forme : <http://nomserveurvp/mobile>. L'application propose de sélectionner le planning sur lequel travailler, parmi ceux dont l'option Activer l'accès mobile a été activée dans le module de paramétrage. Le nom d'utilisateur et le mot de passe sont les mêmes que ceux utilisés pour se connecter à Visual Planning.



A la première connexion, Il faut choisir le contexte d'affichage. Par la suite, il est possible de revenir à cet écran de sélection du contexte d'affichage en sélectionnant .




Les événements répondant aux critères du contexte d'affichage sélectionné sont listés. Seuls leurs icônes, leurs dates et leurs libellés sont affichés dans cette liste.







Vous pouvez choisir la période à visualiser. Il y a d'une part l'échelle de temps, et d'autre part la date à laquelle débute cette période. Pour accéder au choix de la période, sélectionnez  .



Pour choisir la date de début de la période à visualiser, cliquez sur la date pour accéder à la page suivante.





Lorsque la liste des événements est affichée, il est possible de voir, événement par événement, des informations plus détaillées. Ces informations sont celles déterminées dans le module de paramétrage. Quand une propriété est un lien actif, cela indique que la propriété peut être modifiée.



En cliquant sur cette propriété, vous accédez à une fenêtre d'édition. Une fois la modification faite, vous pouvez **Valider**. Vous revenez alors dans la fenêtre de consultation des propriétés de l'événement.

Par le bouton **Valider**, vous confirmez les modifications faites sur les différentes propriétés éditées. Par le bouton **Réinitialiser**, vous revenez à l'état antérieur de l'événement.

A tout moment, la déconnexion est possible en cliquant sur le bouton .

